



АДМИНИСТРАЦИЯ ГОРОДА ПЕРМИ
ДЕПАРТАМЕНТ ЗЕМЕЛЬНЫХ ОТНОШЕНИЙ

РЕШЕНИЕ

о размещении объектов № 21-01-45-325 от 20 ОКТ 2021

г. Пермь, ул. Сибирская, 15

Департамент земельных отношений администрации города Перми в соответствии с пунктом 3 статьи 39.36 Земельного кодекса Российской Федерации, Положением о порядке и условиях размещения объектов на землях или земельных участках, находящихся в государственной или муниципальной собственности, на территории Пермского края без предоставления земельных участков и установления сервитутов, публичного сервитута, утвержденным постановлением Правительства Пермского края от 22 июля 2015 г. № 478-п, заявлением от 12 октября 2021 г. № 21-01-06-15006

разрешает ОАО «МРСК Урала» (ИНН 6671163413, ОГРН 1056604000970, место нахождения: 620026, г. Екатеринбург, ул. Мамина-Сибиряка, 140)

размещение объекта: линии электропередачи классом напряжения до 35 кВ, а также связанные с ними трансформаторные подстанции, распределительные пункты и иное предназначенное для осуществления передачи электрической энергии оборудование, для размещения которых не требуется разрешения на строительство (ВЛ 0,4 кВ от ближайшей опоры существующей ВЛ 0,4 кВ от ТП-1656, установка оборудования учета э/э на опоре ВЛ 0,4 кВ; Реконструкция ВЛ 0,4 кВ от ТП-1656 (замена опоры) для электроснабжения индивидуального жилого дома по адресу: Пермский край, г. Пермь, Ленинский район, ул. Торфяная, д. 10а (кадастровый номер земельного участка 59:01:2018010:41))

способ размещения объекта: наземный, надземный

на землях: государственная собственность на которые не разграничена

на срок: бессрочно

местоположение: Пермский край, г. Пермь, Ленинский район, ул. Торфяная.

Территория, согласно схеме, расположена в зонах с особыми условиями использования территорий: охранные зоны объектов электросетевого хозяйства, охранный зона газораспределительных сетей, приаэродромная территория аэродрома аэропорта Большое Савино; в прочей зоне ограничений: зона катастрофического затопления.

ОАО «МРСК Урала»:

1. соблюдать Правила охранных зон газопроводов, установленные постановлением Правительства Российской Федерации от 20 ноября 2000 г. № 878 «Об утверждении Правил охраны газораспределительных сетей»;

2. соблюдать Правила охраны электрических сетей, установленные постановлением Правительства Российской Федерации от 24 февраля 2009 г. № 160 «О порядке установления охранных зон объектов электросетевого

Иср. 3

хозяйства и особых условий использования земельных участков, расположенных в границах таких зон»;

3. соблюдать Правила использования воздушного пространства, установленные постановлением Правительства Российской Федерации от 11 марта 2010 г. № 138 «Об утверждении Федеральных правил использования воздушного пространства Российской Федерации»;

4. не допускать на земельном участке размещение объектов без обеспечения инженерной защиты таких объектов от затопления, подтопления.

5. В соответствии с пунктом 7(2) Положения о порядке и условиях размещения объектов на землях или земельных участках, находящихся в государственной или муниципальной собственности, на территории Пермского края без предоставления земельных участков и установления сервитутов, публичного сервитута, утвержденного постановлением Правительства Пермского края от 22 июля 2015 г. № 478-п, представить в департамент земельных отношений в течении 1 месяца с момента размещения объектов материалы контрольной геодезической съемки размещенных объектов на бумажном и электронном носителях на безвозмездной основе.

Приложение: схема предполагаемых к использованию земель или части земельного участка (на 1 л. в 1 экз.).

И.о. начальника отдела
предоставления земельных участков
по работе с юридическими лицами



Н.Н. Борцова

Схема предполагаемого использования земель или части земельного участка

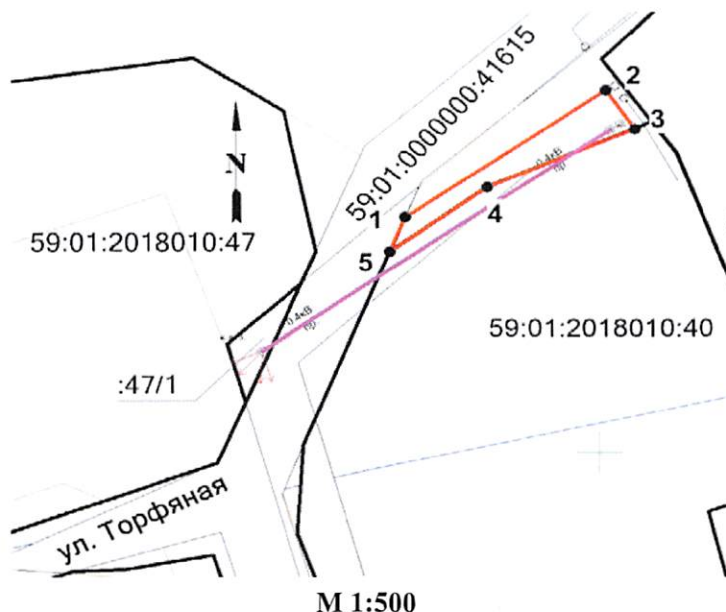
Объект: «Строительство участка ВЛ 0,4 кВ от ближайшей опоры существующей ВЛ 0,4 кВ от ТП-1656, установка оборудования учета э/э на опоре ВЛ 0,4 кВ; Реконструкция ВЛ 0,4 кВ от ТП-1656 (замена опоры) для электроснабжения индивидуального жилого дома по адресу: пермский край, г. Пермь, Ленинский район, ул. Торфяная, дом №10а (кад. номер зем. участка 59:01:2018010:41)»

Местоположение: пермский край, г. Пермь, Ленинский район, ул. Торфяная

Площадь земель или части земельного участка: 32 кв.м.

Категория земель: земли населенных пунктов





Разрешенное использование:



Ведомость координат (МСК-59)		
Номера точек	Координаты, м	
	X	Y
1	520366,57	2231237,55
2	520375,50	2231250,43
3	520372,81	2231252,30
4	520368,70	2231242,83
5	520364,13	2231236,55
1	520366,57	2231237,55

Условные обозначения:

59:01:2018010:41 - номера земельных участков по сведениям ГКН

-  границы земельных участков
 границы испрашиваемого участка,
 обозначение и номера поворотных точек
 - проектируемая линия ВЛ 0,4 кВ

Описание смежных землепользователей:

- 1 - 3 земли населенных пунктов
3 - 5 59:01:2018010:40, Собственность, № 59:01:2018010:40-59/001/2017-1 от 09.02.2017
5 - 1 59:01:0000000:41625, Собственность 59:01:0000000:41615-59/020/2017-1 от 22.06.2017

Заявитель ОАО "МРСК УРАЛА"

Широких О.Л.

(подпись, расшифровка подписи)

По доверенности ПЭ-028-2021 от 11.01.2021 г.

Гачегова Н. В.